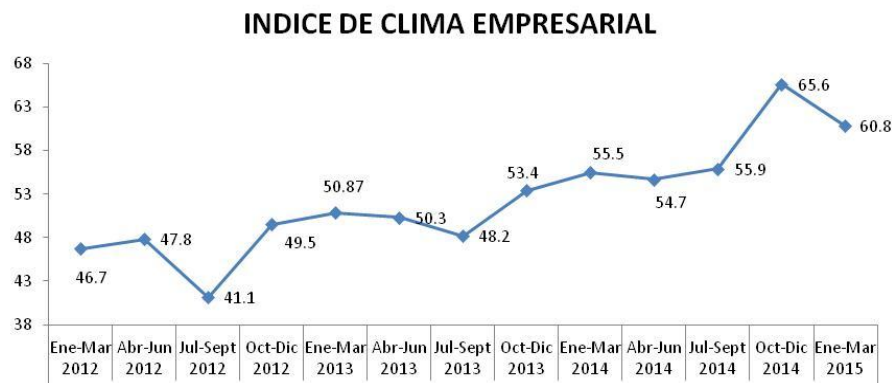


Disminuye el Índice de Clima Empresarial

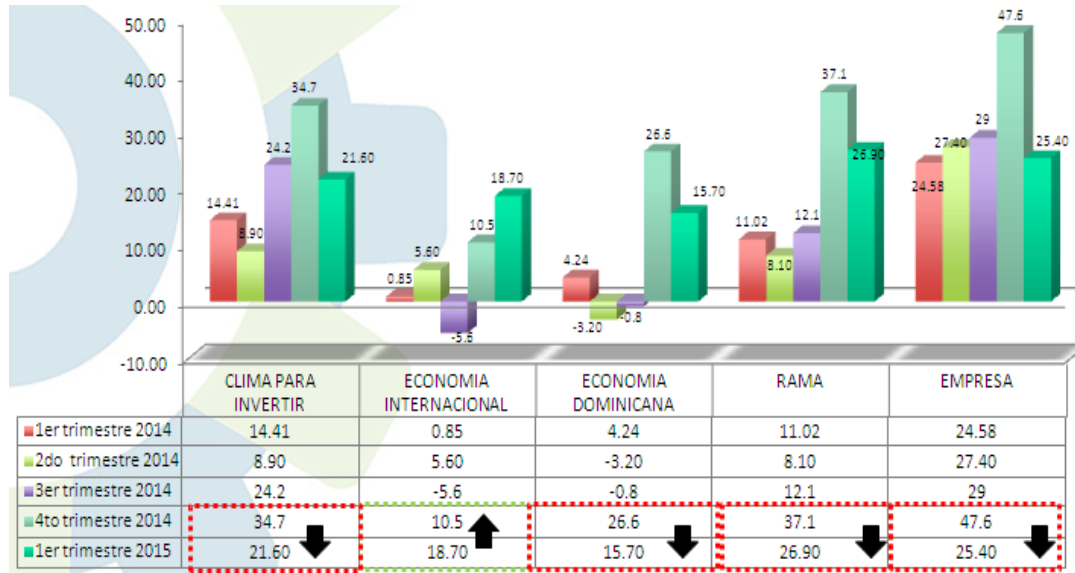
Se reduce el número de empresas que destina entre un 20 a un 60% de sus ventas a la exportación

El Índice de Clima Empresarial (ICE), es el resultado de la percepción de los empresarios sobre su entorno económico, basado en los saldos de opinión sobre el clima para invertir, la situación de la economía nacional, la situación de la economía internacional, la rama o subsector industrial al que pertenecen y su empresa, descendió en el primer trimestre de 2015 al pasar de 65.9 a 60.8 reflejando una disminución en la confianza a invertir del sector con relación a la posición mostrada en el trimestre anterior.



**Un resultado por encima de 50 indica que los empresarios perciben el clima para invertir como bueno.*

Este descenso en el Clima Empresarial se debió a que dentro de los factores que se miden para determinar el Índice de Clima Empresarial se revela una disminución en los saldos de percepción de los industriales sobre el clima para invertir (34.7 vs 21.60), la situación sobre economía nacional (26.6 vs 15.70), el comportamiento de la rama o subsector industrial al que pertenecen (37.1 vs 26.90) y el comportamiento de su empresa (47.6 vs 25.40) con relación al trimestre anterior, como se puede observar en el gráfico más abajo.

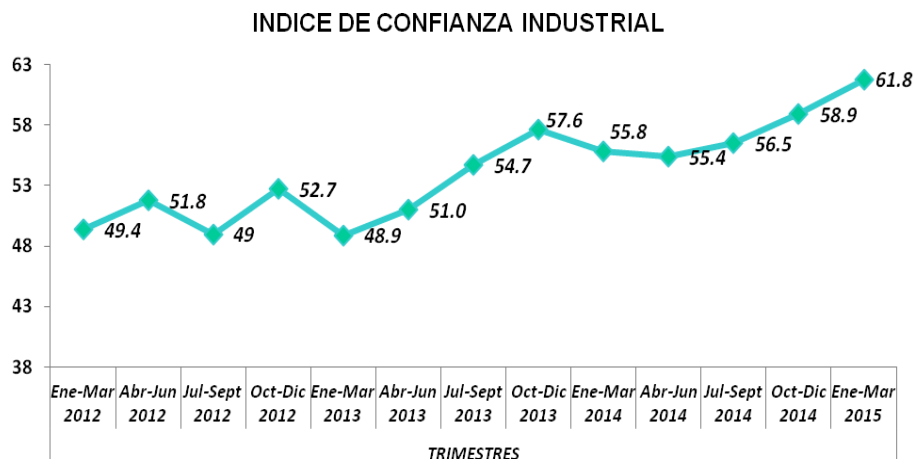


*Un saldo positivo indica que el comportamiento de esa variable durante el trimestre fue favorable.

Sin embargo, las opiniones de las empresas recogidas en la encuesta de coyuntura industrial también indican una mejor percepción por parte de los empresarios en cuanto a la situación de la economía internacional, al pasar de 10.5 a 18.70.

Por su parte, el **Índice de Confianza Industrial (ICI)**, es el resultado de las percepciones de los industriales en cuanto al comportamiento futuro de la producción industrial, tomando en cuenta las ventas del trimestre anterior, las expectativas de la producción y el saldo neto de inventario de producto terminado en las industrias, continúa su **tendencia positiva**, al pasar de 58.9 en octubre-diciembre de 2014 a 61.8 en el trimestre enero-marzo de 2015 con relación a octubre-diciembre del año pasado reflejando una confianza para aumentar la producción en el futuro cercano.

Este aumento en el Índice de Confianza Industrial se debe a un saldo de opinión de las ventas positivo con respecto al trimestre anterior (17.9) y unas expectativas altas de producción para el segundo trimestre del año (39.6).



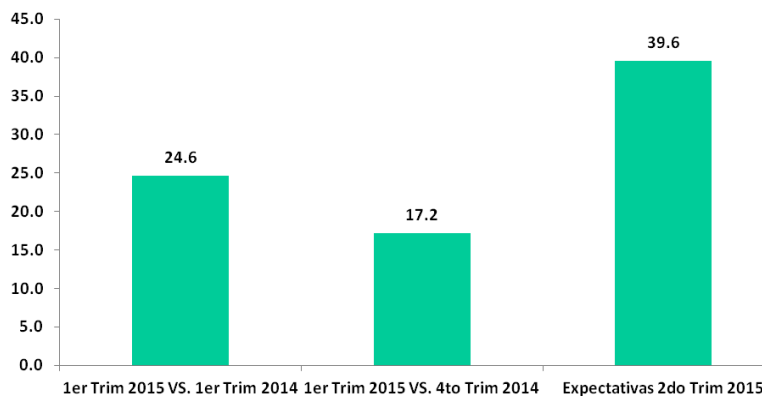
*Un resultado por encima de 50 indica que los empresarios tienen confianza en aumentar la producción en un futuro.

Desempeño de la Industria y Expectativas

Producción y ventas

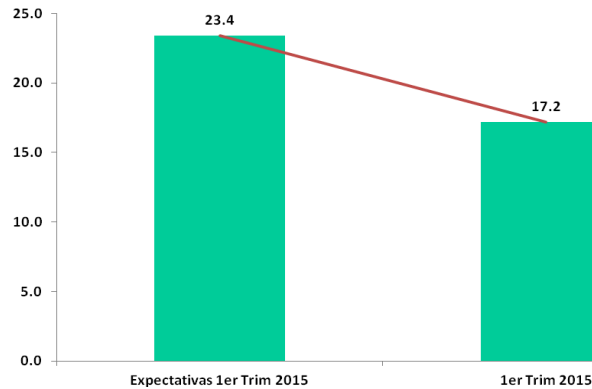
Los resultados revelan que el nivel de producción industrial del primer trimestre del 2015 respecto al mismo período del 2014 fue positivo en 17.2. Comparando los resultados con el trimestre anterior el balance de respuesta es de 24.6. **Sin embargo, cabe destacar que los resultados en producción quedaron por debajo de las expectativas pronosticadas para el trimestre analizado (23.4 vs 17.2).** Por otro lado, los empresarios del sector industrial mantienen expectativas de producción positivas para el 2do trimestre de 2015 en 39.6 puntos.

- Saldos simples del volumen de producción de la Industria-



*Un saldo positivo indica que el comportamiento de esa variable durante el trimestre fue favorable.

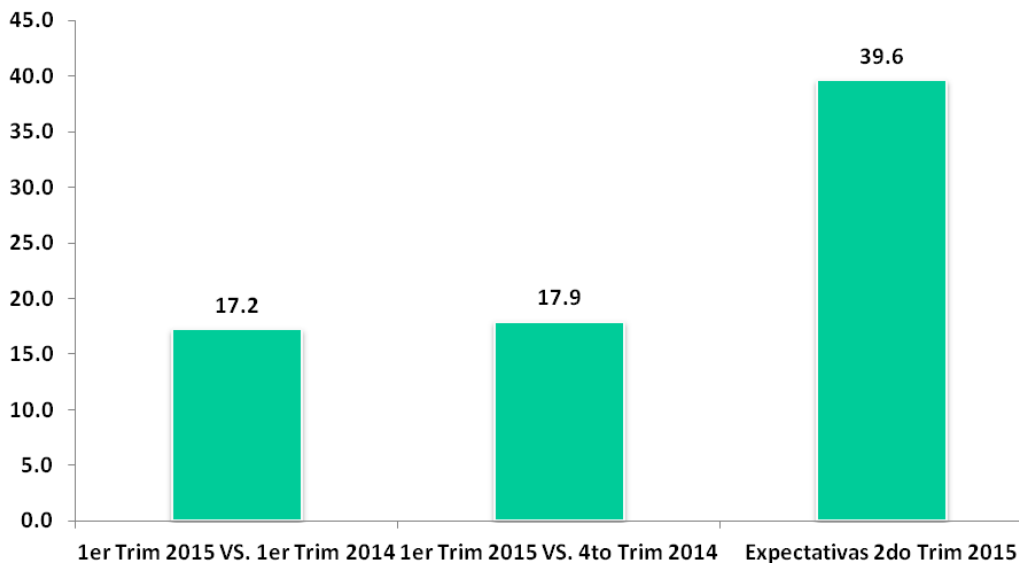
**Saldo de producción en el Trim I 2014
vs expectativas que se tenían al final del Trim IV 2014-**



**Un saldo positivo indica que el comportamiento de esa variable durante el trimestre fue favorable.*

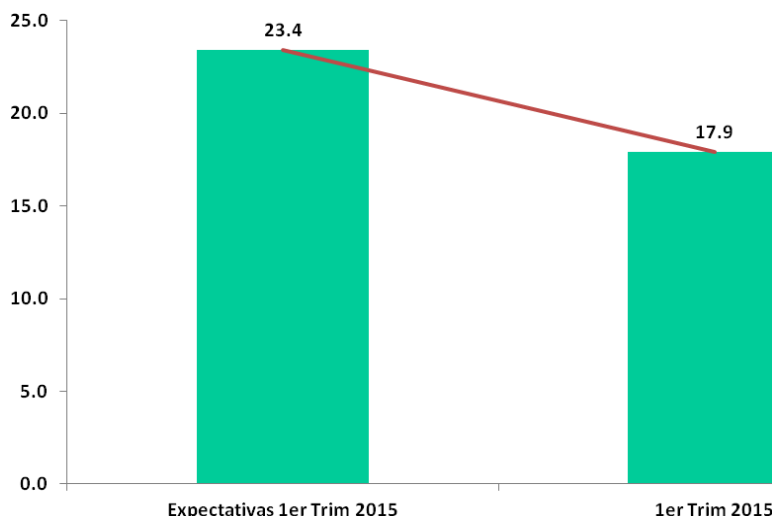
En cuanto a las ventas, las empresas encuestadas manifestaron un saldo de opinión positivo con relación al mismo trimestre del año anterior en 17.2 puntos, ya que el 16% de las empresas indicó que sus ventas fueron mucho mayores, un 34% mayor, el 21% indicó que igual; el 25% afirmó que sus ventas fueron menores y sólo un 3% mucho menores.

- Gráfico 4. Saldos simples del valor de las ventas de la industria-



**Un saldo positivo indica que el comportamiento de esa variable durante el trimestre fue favorable.*

- Saldo de valor de ventas en el Trim I 2015 vs expectativas que se tenían al final del Trim IV 2014



**Un saldo positivo indica que el comportamiento de esa variable durante el trimestre fue favorable.*

Los resultados en ventas quedaron por debajo de las expectativas pronosticadas para el trimestre analizado (23.4 vs 17.9) determinado por las disminuciones en las ventas en distintos sectores.

A esto ha de sumarse que se redujo el número de empresas que destina entre un 20 - 60% de sus ventas a la exportación.

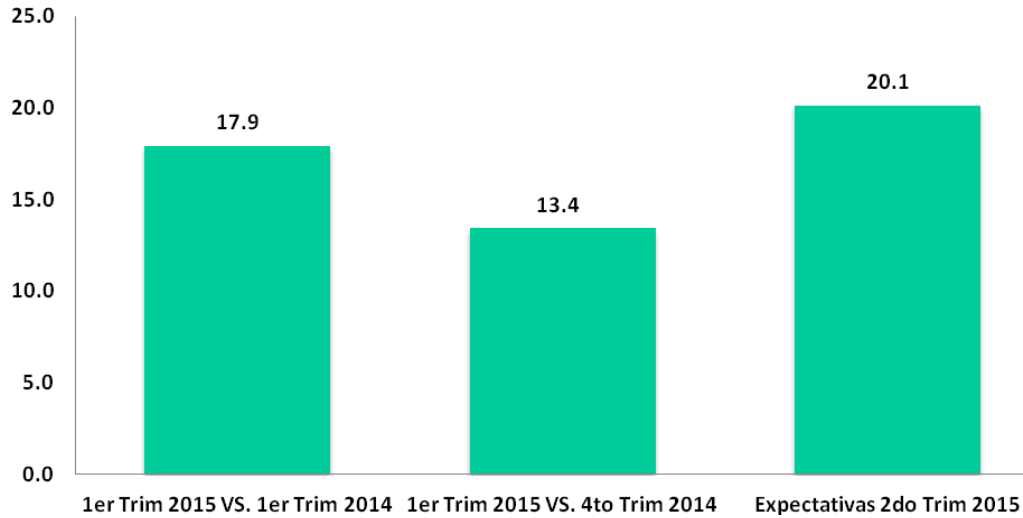
Para el segundo trimestre de 2015, las empresas muestran expectativas positiva de sus ventas al presentar un saldo de opinión de 39.6, ya que el 54% dijeron que sus ventas serían mayores, 25% igual, 10% mucho mayores, seguido de un 10% menores.

El 4% de las empresas consideraron su nivel de inventario de productos terminados como excesivo, un 78% de adecuado y un 18% de insuficiente.

Nivel de Empleo

En el primer trimestre de 2015, las opiniones de las empresas recogidas en la encuesta indican una **mejor percepción tanto de la evolución reciente del empleo como de sus expectativas para los próximos tres meses**. El saldo del nivel de empleo respecto al mismo trimestre del año anterior fue de 17.9 puntos. De esta manera, el 37% de las empresas dijo que el empleo para los próximos tres meses va a ser mayor, un 52% indicó que el nivel de empleo va a permanecer igual y un 6% reveló que será menor.

-Saldos del nivel de empleo de la industria-

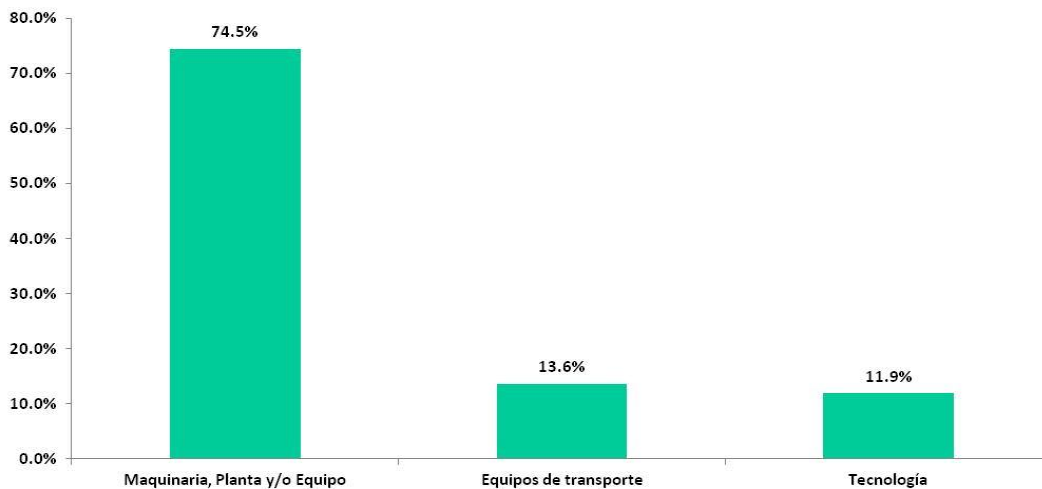


*Un saldo positivo indica que el comportamiento de esa variable durante el trimestre fue favorable.

Inversiones

En lo concerniente a las inversiones realizadas en el trimestre recién finalizado, se encuentra que casi las tres cuartas partes de las inversiones de las empresas fueron destinadas a Maquinaria, Planta y/o Equipo (74.5%). Equipo de transporte con un 13.6% en segundo lugar y finalmente en Tecnología (11.9%).

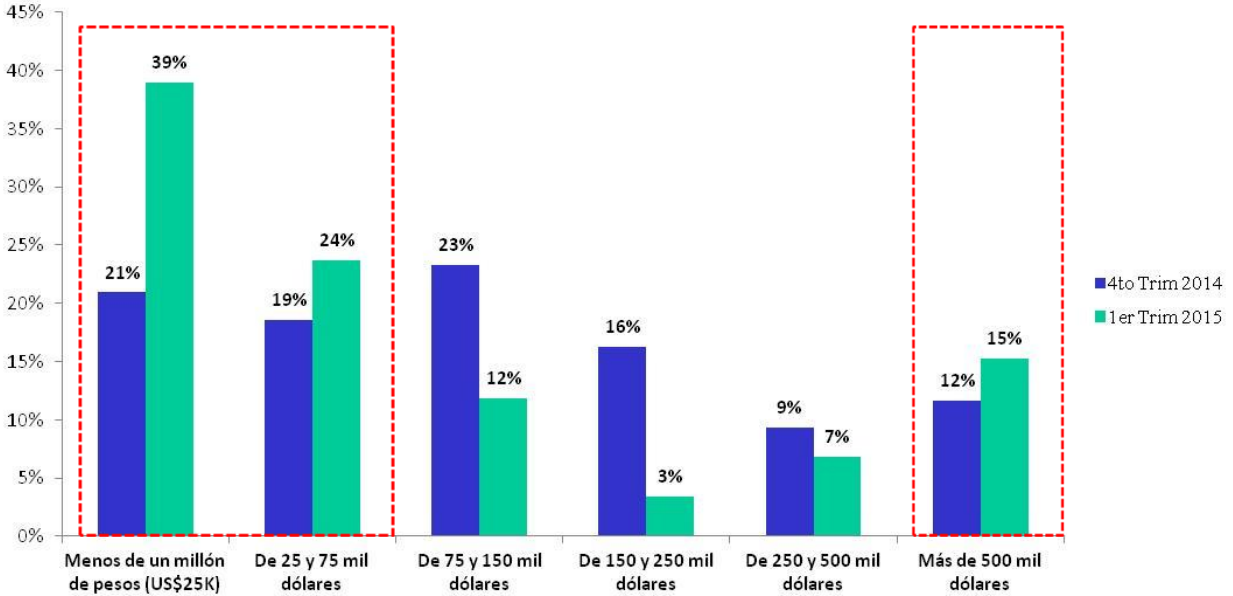
- Inversiones realizadas por las empresas



Es relevante destacar, como se puede apreciar en el cuadro de abajo, que la encuesta refleja que con respecto al último trimestre del año 2014 hubo un aumento de las inversiones de más de US\$500,000 para incrementar la capacidad instalada de las

industrias, lo que puede deberse a la aprobación de la extensión de las facilidades de reinversión de utilidades en la ley de PROINDUSTRIA.

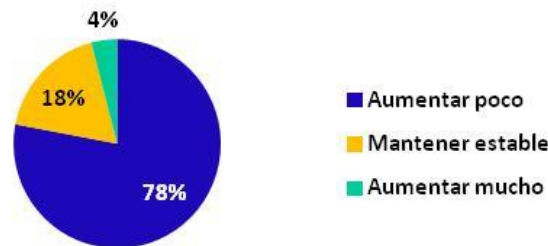
-Monto invertido por la empresa para aumentar su capacidad instalada



Expectativas sobre tipo de cambio y tasas de interés

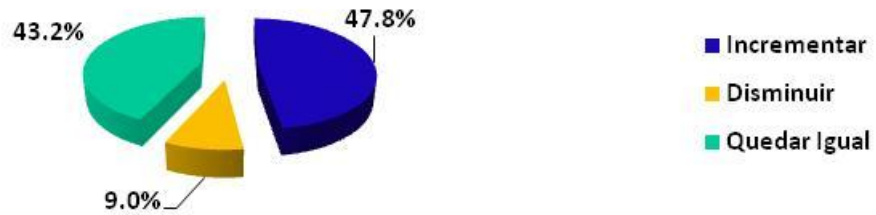
Sobre las expectativas de comportamiento del tipo de cambio para el primer trimestre del año 2015, un 78% de los industriales opinó que aumentaría poco, un 18% que se mantendría estable y un 4% que aumentaría mucho.

-Percepción sobre comportamiento del Tipo de Cambio-



Cuando se les preguntó sobre la tasa de interés, el 47.8% de las industrias considera que va a incrementar para el próximo trimestre; el 43.2% considera que va permanecerá igual y un 9% considera va a disminuir.

- Percepción sobre comportamiento la Tasa de Interés.-



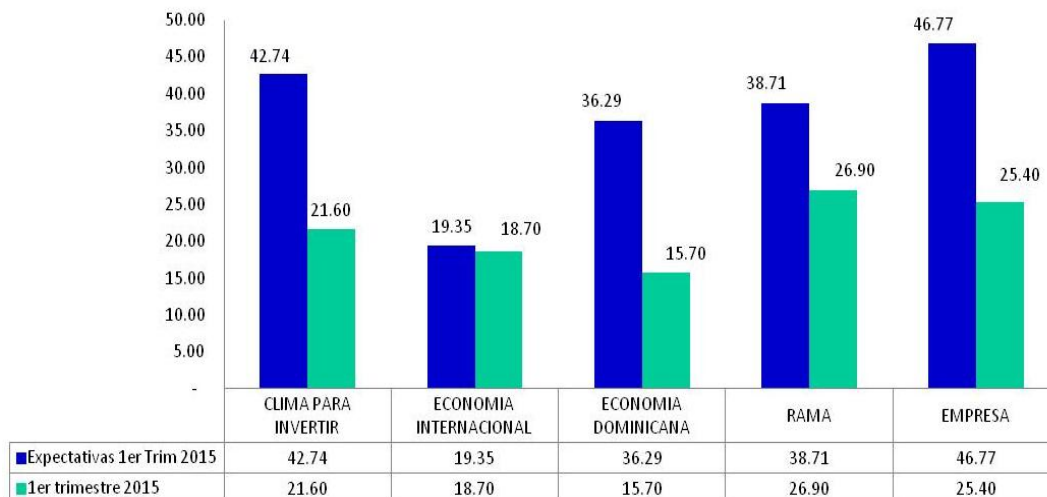
Percepciones acerca de la situación económica actual

La encuesta también recogió las **percepciones de los empresarios acerca de la situación económica actual, tanto de su empresa, de la rama de actividad a la que pertenece, del país en general, y la economía internacional.** La percepción es diferenciada a nivel de la empresa y sector, cuando se compara respecto al país y de la economía internacional.

De esta manera a nivel micro, el empresario muestra una percepción buena, habiendo reportado un saldo positivo de 25.40 puntos para la empresa y 26.9 puntos para la rama. Igualmente cuando se le consultó sobre la situación económica del país y el contexto internacional a percepción fue positiva con balances de opinión de 18.70 para la economía Internacional, mientras que para la economía local con balance de 15.70.

El clima para invertir actual es percibido por los empresarios como un indicador favorable (saldo de 21.60 puntos). **Sin embargo, es necesario destacar que en ninguno de los indicadores antes mencionados alcanzaron las expectativas planteadas para el trimestre.**

- Saldos simples de las percepciones de la situación de la empresa, del clima para invertir, de la rama, y de la economía dominicana e internacional-



Un saldo positivo indica que el comportamiento de esa variable durante el trimestre fue favorable.

Sobre la encuesta

La encuesta de coyuntura industrial es una iniciativa de la Asociación de Industrias de la República Dominicana (AIRD) que ha sido puesta en práctica desde finales del año 2012. Este instrumento proporciona una perspectiva sobre el desempeño y expectativas de los empresarios, a través del cálculo del Índice de Confianza Industrial (ICI) y el Índice de Clima Empresarial (ICE).

El sondeo consiste en preguntas cualitativas y cuantitativas dirigidas a los ejecutivos del sector industrial local, y tiene como propósito recoger información sobre la percepción y causas que explican la inversión y el nivel de confianza en la economía.

La encuesta permite ampliar la cobertura y calidad de la información disponible sobre el sector industrial, contribuyendo a una mejor evaluación de dicho sector.

Algunos de los elementos adicionales que provee la encuesta son:

1. Permite distinguir los indicadores de los saldos netos de opinión de los empresarios, el índice de Confianza del sector industrial y el Índice de Clima Empresarial que explican la evolución del sector industrial.
2. Captura el panorama en el que se desenvuelve el sector industrial, sus principales dificultades, de modo que se puedan formular propuestas que contribuyan en forma directa a solucionar problemas.
3. Recoge la percepción de los empresarios sobre la economía dominicana en general permitiendo mostrar las expectativas en relación a variables que definen la producción.

Ficha técnica

Nombre del Estudio	Encuesta de Coyuntura del Sector Industrial Dominicano. I Trimestre 2015.
I. Descripción General	
Tipo de Investigación	Cuantitativa, descriptiva. Técnica de Encuestas online.
II. Descripción de la Muestra	
Muestra	Empresas seleccionadas en forma aleatoria a partir de la lista de Socios Directos de la AIRD.
Estratificación (ver detalle en Tabla 2)	20 ramas de actividad económica clasificadas según la Clasificación Internacional Industrial Uniforme (CIIU-3ª. Revisión)
Cobertura Geográfica	10 Provincias: 64.18% Provincia Santo Domingo, Distrito Nacional y Santiago, Resto del País (35.82%).
Distribución Según Tamaño de Empresas.	Micro (20.9%), Pequeña (25.4%), Mediana (17.9%), Grande (35.8%).
III. Metodología de Recolección de Datos	
Técnica de llenado	Online.
Tiempo de Aplicación	Mayo 2015

#	Código CIU	Descripción
1	1511	Conservación, producción y procesamiento de carne
2	1514	Aceites y Grasas
3	1520	Productos Lácteos
4	1531	Productos de Molinería
5	1543	Cacao, Chocolate y Confitería
6	1551-1560	Bebidas y Tabaco
7	2102	Carton
8	17-18	Textiles y Confección
9	19	Cuero y Calzado
10	24	Productos Químicos
11	2423	Farmacéutica
12	2424	Productos de Belleza
13	25	Caucho y Plástico
14	26	Productos Minerales, Metálicos y No Metálicos
15	2694	Fabricación de Cemento, Cal y Yeso
16	27	Metales comunes
17	29	Maquinarias y Equipos
18	3610	Fabricación de Muebles y Colchones
19	4010	Energía y Combustible
20	-	Otros