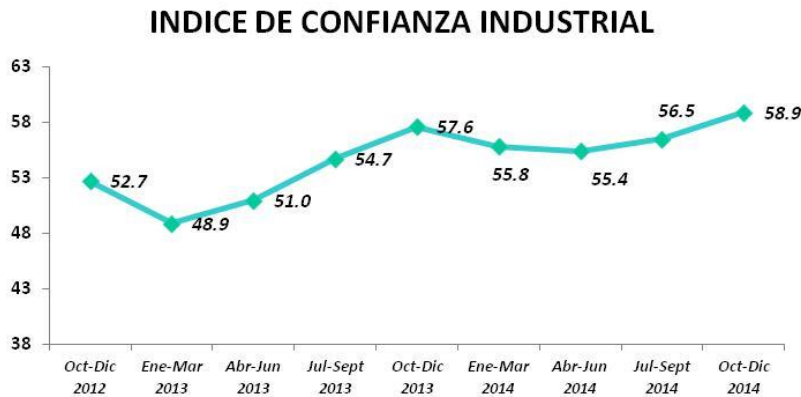


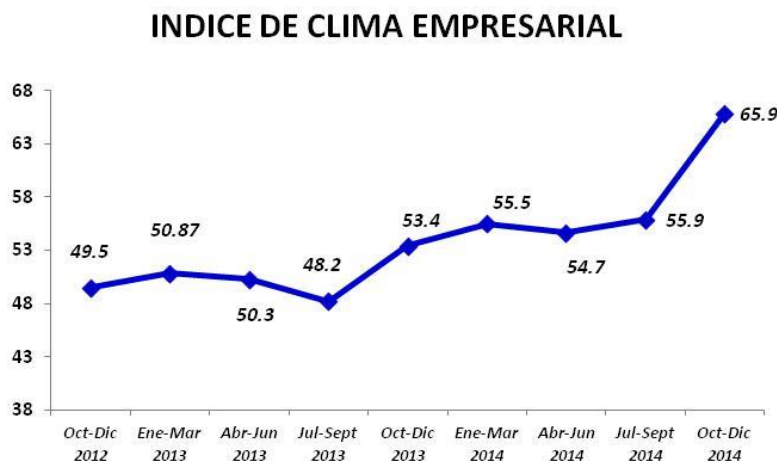
Industrias muestran confianza en el clima de inversión

Costo y suministro de energía eléctrica continúa siendo la principal preocupación de industriales

El Índice de Confianza Industrial (ICI) continuó su tendencia positiva al pasar de 56.5 en julio-septiembre de 2014 a 58.9 en el trimestre octubre-diciembre de 2014 con relación a Julio-Septiembre de ese mismo año.



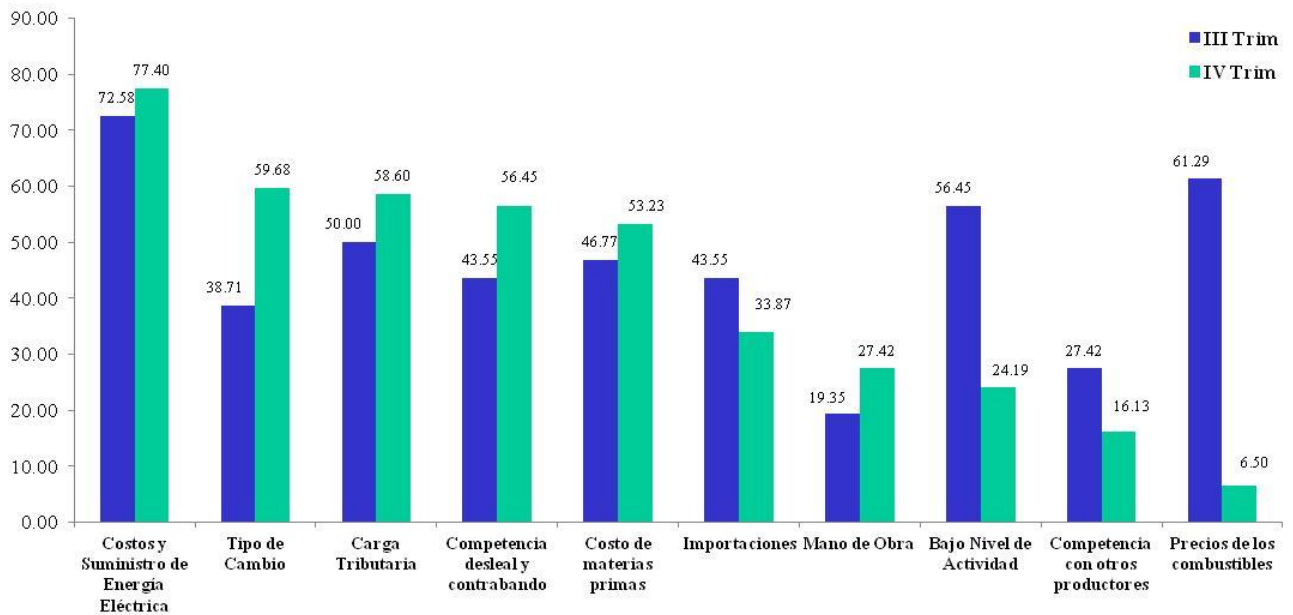
De igual manera, el Índice de Clima Empresarial (ICE) ascendió en el cuarto trimestre de 2014 al pasar de 55.9 a 65.9 reflejando un aumento en la confianza a invertir del sector con relación a la posición mostrada en el trimestre anterior. Este comportamiento se debe, sobre todo, a la **buena percepción que tienen los empresarios sobre el clima para invertir, la rama de actividad a la que pertenecen y en mayor medida sobre la percepción de su propia empresa.**



Mejor percepción sobre economía dominicana y economía internacional. Las opiniones de las empresas recogidas en la encuesta de coyuntura industrial también indican una mejor percepción por parte de los empresarios en cuanto al comportamiento de la economía dominicana, al pasar de -0.8 a 26.6, y la economía internacional de -5.6 a 10.5 al compararse con el trimestre anterior.

Factores que afectan la competitividad. En relación a las restricciones que afectan la competitividad, los empresarios señalaron que las más relevantes son, en orden de importancia: 1) Costos y suministros de energía eléctrica (77.4), 2) Tipo de Cambio (59.68), 3) Carga Tributaria (58.6), 4) Competencia desleal y contrabando (56.45), 5) Costo de materia prima (53.23). Cabe destacar, que el tipo de cambio y la competencia desleal y contrabando muestran una mayor incidencia como factor que afecta a la competitividad de los empresarios encuestados en relación a encuestas anteriores.

Por otro lado, el precio de los combustibles sufrió una caída muy significativa al pasar de 61.29 a 6.50. Razones que todos conocemos.

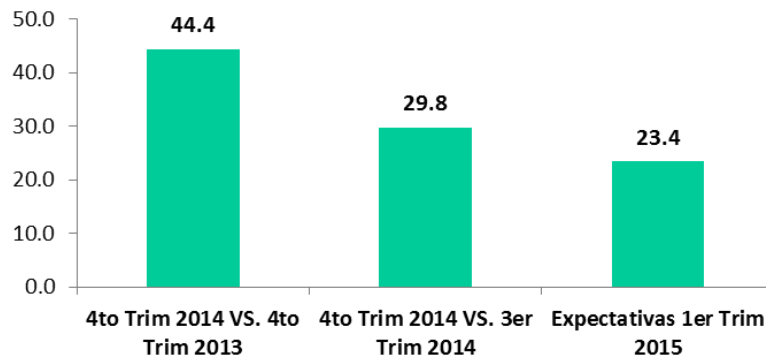


Desempeño de la Industria y Expectativas

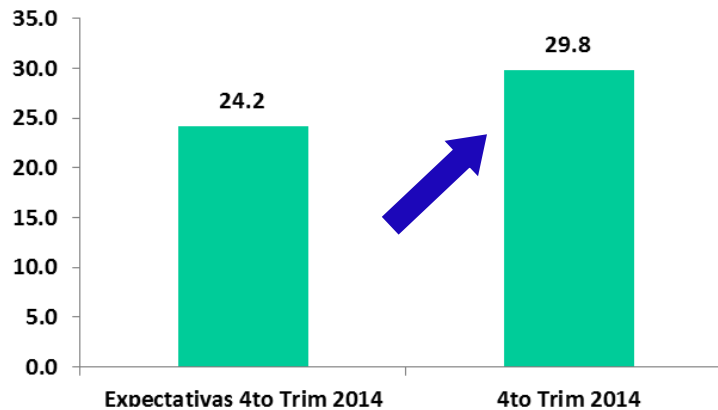
Producción y ventas

Los resultados revelan que el nivel de producción industrial del cuarto trimestre del 2014 respecto al mismo periodo del 2013 fue positivo en 44.4. Comparando los resultados con el trimestre anterior el balance de respuesta es de 29.8. Cabe destacar que **los resultados en producción quedaron por encima de las expectativas pronosticadas para el trimestre analizado (24.2 vs 29.8)**. Igualmente, **los empresarios del sector industrial mantienen expectativas de producción positivas para el 1er trimestre de 2015 en 23.4 puntos**.

- Saldos simples del volumen de producción de la Industria-

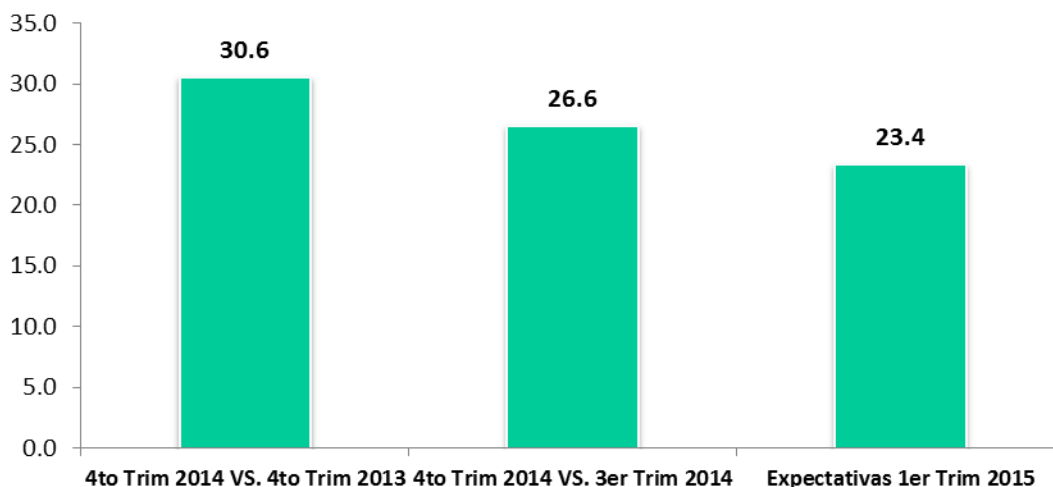


Saldo de producción en el Trim IV 2014 vs expectativas que se tenían al final del Trim IV 2014-

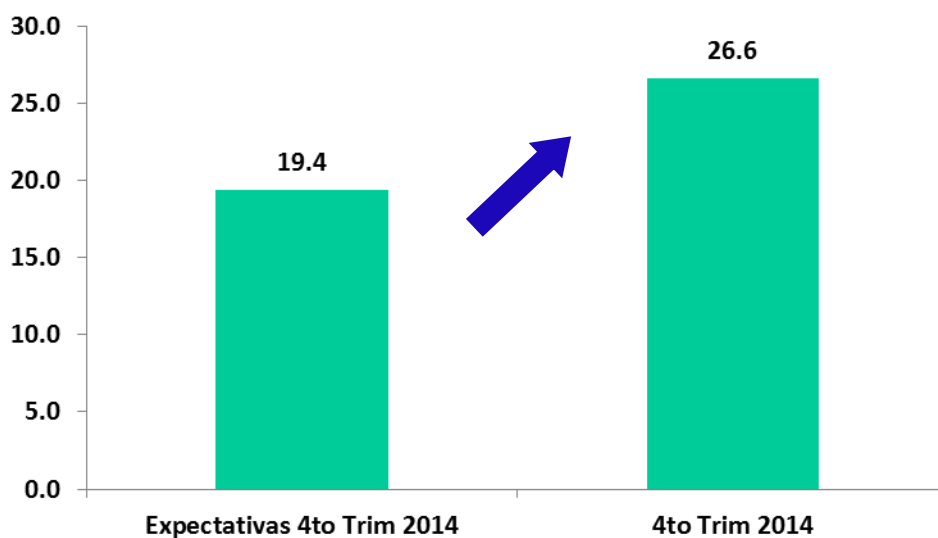


En cuanto a las ventas, las empresas encuestadas manifestaron un saldo de opinión positivo con relación al mismo trimestre del año anterior en 30.6 puntos, ya que el 6% de las empresas indicó que sus ventas fueron mucho mayores, un 68% mayor, el 8% indicó que igual; el 16% afirmó que sus ventas fueron menores y sólo un 2% mucho menores.

- Gráfico 4. Saldos simples del valor de las ventas de la industria-



- Saldo de valor de ventas en el Trim IV 2014 vs expectativas que se tenían al final del Trim III 2014



El saldo de 30.6 en las ventas con respecto al mismo trimestre del año anterior fue determinado por las mayores ventas en las ramas de: productos químicos, caucho y plástico, maquinaria y equipos, aceites y grasas, conservación, producción y procesamiento de carne, cacao, farmacéutica, fabricación de muebles y colchones, productos de belleza y productos de molinería. Los resultados en ventas quedaron por encima de las expectativas pronosticadas para el trimestre analizado (19.4 vs 26.6).

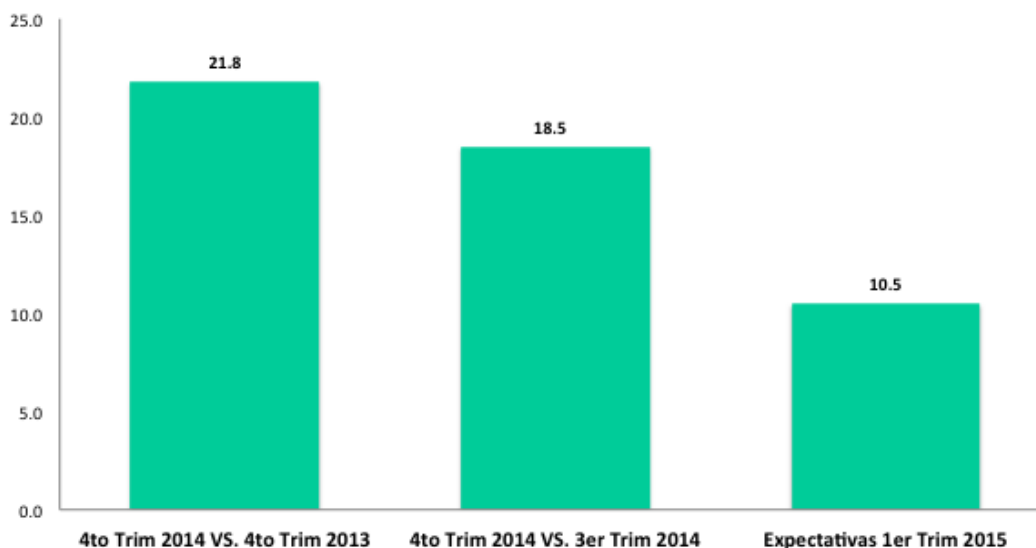
Para el primer trimestre de 2015, las empresas muestran expectativas positiva de sus ventas al presentar un saldo de opinión de 23.4, ya que el 52% dijeron que sus ventas serían mayores, 24% igual, 6% mucho mayores, seguido de un 18% menores.

El 5% de las empresas consideraron su nivel de inventario de productos terminados como excesivo, un 87% de adecuado y un 8% de insuficiente.

Nivel de Empleo

En el cuarto trimestre de 2014, las opiniones de las empresas recogidas en la encuesta indican una **mejor percepción tanto de la evolución reciente del empleo como de sus expectativas para los próximos tres meses**. El saldo del nivel de empleo respecto al mismo trimestre del año anterior fue de 21.8 puntos. De esta manera, el 32% de las empresas dijo que el empleo para los próximos tres meses va a ser mayor, un 56% indicó que el nivel de empleo va a permanecer igual y un 11% reveló que será menor.

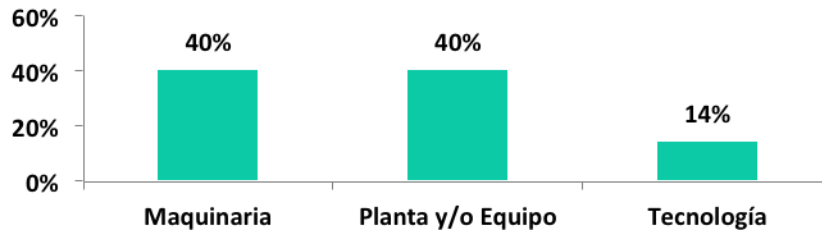
-Saldos del nivel de empleo de la industria-



Inversiones

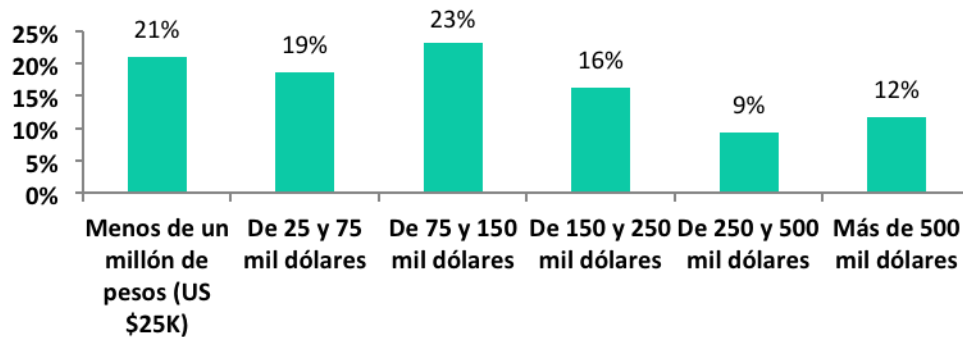
En lo concerniente a las inversiones realizadas en el trimestre recién finalizado, se encuentra que la mayor cantidad de inversiones de las empresas fueron destinadas a Planta y/o Equipo (40%), así como Maquinaria con un 40%, y finalmente a Tecnología (14%). El mismo fenómeno se presenta en las expectativas de inversión para los próximos tres meses, ya que Planta y/o Equipo y Maquinaria constituyen el 60% de las adquisiciones a realizar por la empresa.

- Inversiones realizadas por las empresas



Cabe destacar, que el 37% de las empresas realizaron inversiones superiores a los 150 mil dólares en el 4to trimestre 2014, con el fin de aumentar su capacidad instalada de producción.

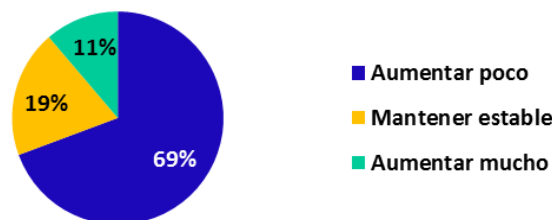
-Monto invertido por la empresa para aumentar su capacidad instalada



Expectativas sobre tipo de cambio y tasas de interés

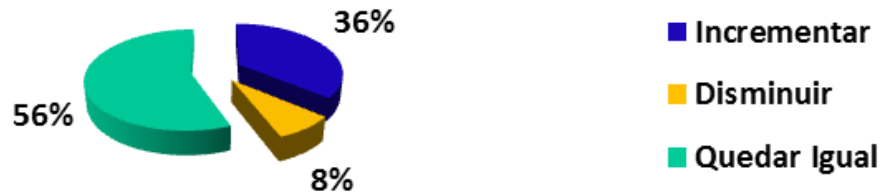
Sobre las expectativas de comportamiento del tipo de cambio para el primer trimestre del año 2015, un 69% de los industriales opinó que aumentaría poco, un 19% que se mantendría estable y un 11% que aumentaría mucho.

-Percepción sobre comportamiento del Tipo de Cambio-



Cuando se les preguntó sobre la tasa de interés, el 56% de las industrias considera que permanecerá igual para el próximo trimestre; el 36% considera que va a incrementar y un 8% considera va a disminuir.

- Percepción sobre comportamiento la Tasa de Interés-



Percepciones acerca de la situación económica actual

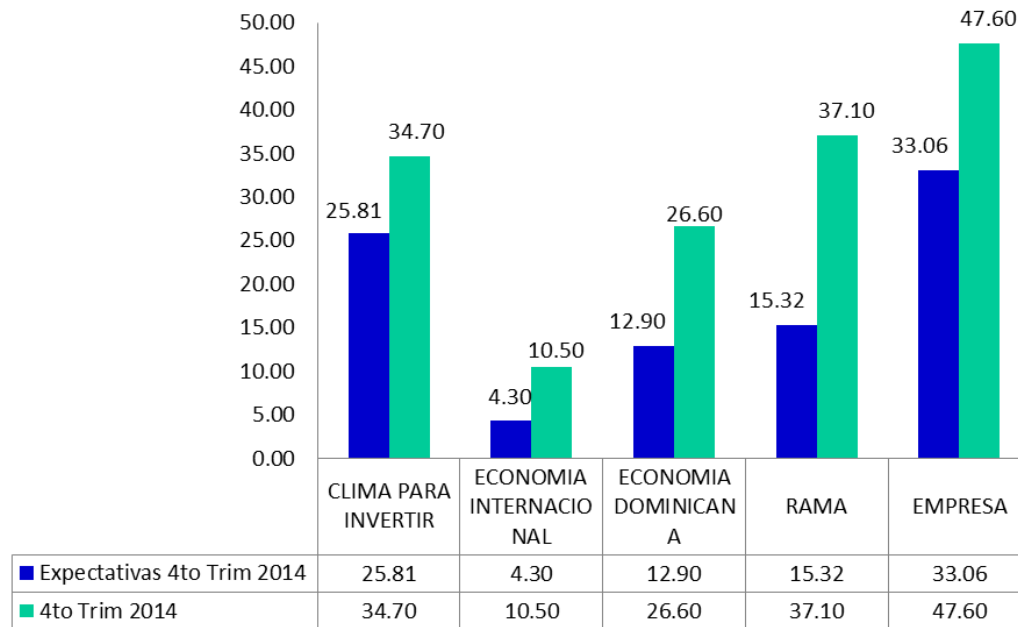
El análisis anterior es sobre el desempeño a nivel de las empresas.

La encuesta también recogió las **percepciones de los empresarios acerca de la situación económica actual, tanto de su empresa, de la rama de actividad a la que pertenece, del país en general, y la economía internacional**. La percepción es diferenciada a nivel de la empresa y sector, cuando se compara respecto al país y de la economía internacional.

De esta manera a nivel micro, el empresario muestra una percepción buena, habiendo reportado un saldo positivo de 47.60 puntos para la empresa y 37.10 puntos para la rama. Igualmente cuando se le consultó sobre la situación económica del país y el contexto internacional a percepción fue positiva con balances de opinión de 10.5 para la economía Internacional, mientras que para la economía local con balance de 26.60.

El clima para invertir actual es percibido por los empresarios como un indicador favorable (saldo de 34.70 puntos) e igual de favorable para los próximos tres meses (saldo de 25.81 puntos).

- Saldos simples de las percepciones de la situación de la empresa, del clima para invertir, de la rama, y de la economía dominicana e internacional-



Sobre la encuesta

La encuesta de coyuntura industrial es una iniciativa de la Asociación de Industrias de la República Dominicana (AIRD) que ha sido puesta en práctica desde finales del año 2012. Este instrumento proporciona una perspectiva sobre el desempeño y expectativas de los empresarios, a través del cálculo del Índice de Confianza Industrial (ICI) y el Índice de Clima Empresarial (ICE).

El sondeo consiste en preguntas cualitativas y cuantitativas dirigidas a los ejecutivos del sector industrial local, y tiene como propósito recoger información sobre la percepción y causas que explican la inversión y el nivel de confianza en la economía.

La encuesta permite ampliar la cobertura y calidad de la información disponible sobre el sector industrial, contribuyendo a una mejor evaluación de dicho sector.

Algunos de los elementos adicionales que provee la encuesta son:

1. Permite distinguir los indicadores de los saldos netos de opinión de los empresarios, el índice de Confianza del sector industrial y el Índice de Clima Empresarial que explican la evolución del sector industrial.
2. Captura el panorama en el que se desenvuelve el sector industrial, sus principales dificultades, de modo que se puedan formular propuestas que contribuyan en forma directa a solucionar problemas.
3. Recoge la percepción de los empresarios sobre la economía dominicana en general permitiendo mostrar las expectativas en relación a variables que definen la producción.